



Open Access Week 2022

26.10.2022

Lancement du pôle Science Ouverte à l'Université Paris 8

Goran Sekulovski
goran.sekulovski@univ-paris8.fr



Sommaire

- 1. Pourquoi un Pôle Science Ouverte à Paris 8 ?
- 2. Principaux axes et évaluation
- 3. Organisation institutionnelle du Pôle
- 4. Plan pluriannuel du Pôle Science Ouverte

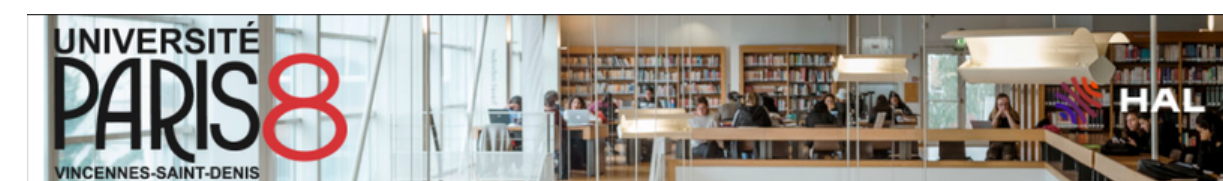


Pôle Science Ouverte

- Pourquoi un Pôle Science Ouverte à Paris 8 ?
- Pôle Science Ouverte à Paris 8 : principaux axes et évaluation
- Organisation institutionnelle du Pôle
- Plan pluriannuel du Pôle Science Ouverte

➤ Trois projets emblématiques :

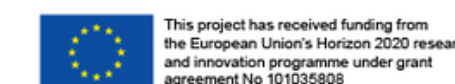
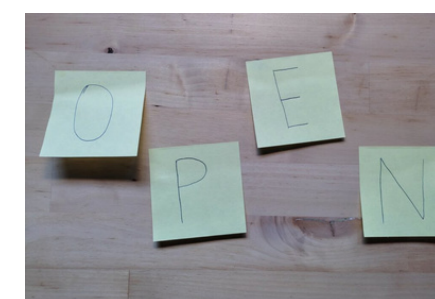
Le portail Hal Paris 8 depuis 2012



Le projet de dépôt et de diffusion des données de la recherche Data Paris 8 depuis 2020



Le WP « Open Science for Transparent Research » de Re:ERUA





Pôle Science Ouverte à Paris 8 : pourquoi ?

- Structurer les différents services en lien avec la science ouverte au sein de l'université
- Augmenter la visibilité de la production scientifique de Paris 8
- Répondre aux exigences désormais attachées aux projets nationaux (ANR) et européens (Horizon Europe)
- Affirmer son ambition et sa place dans un mouvement général d'ouverture de la science
- Affirmer son rôle de pilote dans la diffusion du savoir sur les territoires en termes de science participative



Pôle Science Ouvverte à Paris 8 : missions

Notre objectif : la qualité de service la plus homogène et la plus efficace

Afficher une politique globale et résolue au service des avancées scientifiques et des enjeux sociétaux

Apporter aux personnels de la recherche son expertise sur les enjeux de la science ouverte et de l'édition scientifique

Les accompagner dans la gestion de leurs données de recherche

Le projet a été présenté à la Commission de la recherche de l'Université en avril 2022





Pôle Science Ouverte

- Pourquoi un Pôle Science Ouverte à Paris 8 ?
- **Pôle Science Ouverte à Paris 8 : principaux axes et évaluation**
- Organisation institutionnelle du Pôle
- Plan pluriannuel du Pôle Science Ouverte



Pôle Science ouverte à Paris 8 : 4 axes de travail

- Axe 1 : Soutenir la publication et la diffusion en accès ouvert
- Axe 2 : appréhender les données de recherche, de la conception des données à leur gestion
- Axe 3 : Informer, former et accompagner la communauté de recherche aux enjeux et à la maîtrise de la science ouverte
- Axe 4 : Vulgarisation et médiation scientifiques



Pôle Science Ouverte : évaluation

Notre objectif : repenser l'évaluation individuelle des chercheurs

- Faire évoluer les critères et méthodes d'évaluation interne des résultats de la recherche à Paris 8
- L'évaluation doit s'appuyer sur l'analyse du contenu scientifique plutôt que sur des indicateurs bibliométriques ou la notoriété des revues / des éditeurs.
- Les résultats eux-mêmes doivent être évalués
- Toute la production de recherche doit être valorisée dans l'évaluation et l'engagement en faveur de la science ouverte doit être reconnu.

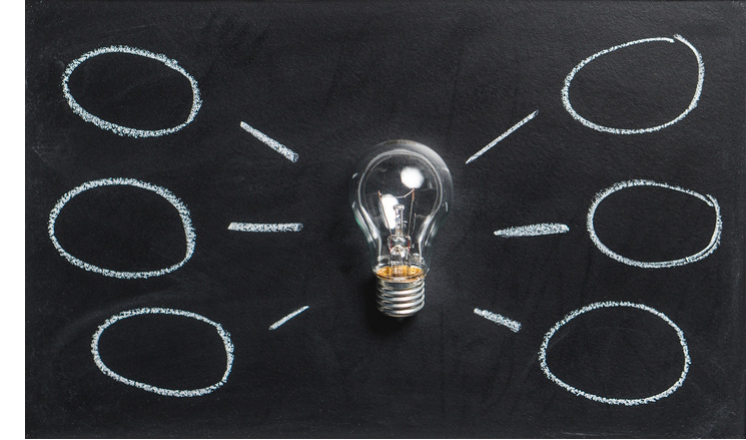


Pôle Science Ouverte

- Pourquoi un Pôle Science Ouverte à Paris 8 ?
- Pôle Science Ouverte à Paris 8 : principaux axes et évaluation
- Organisation institutionnelle du Pôle
- Plan pluriannuel du Pôle Science Ouverte

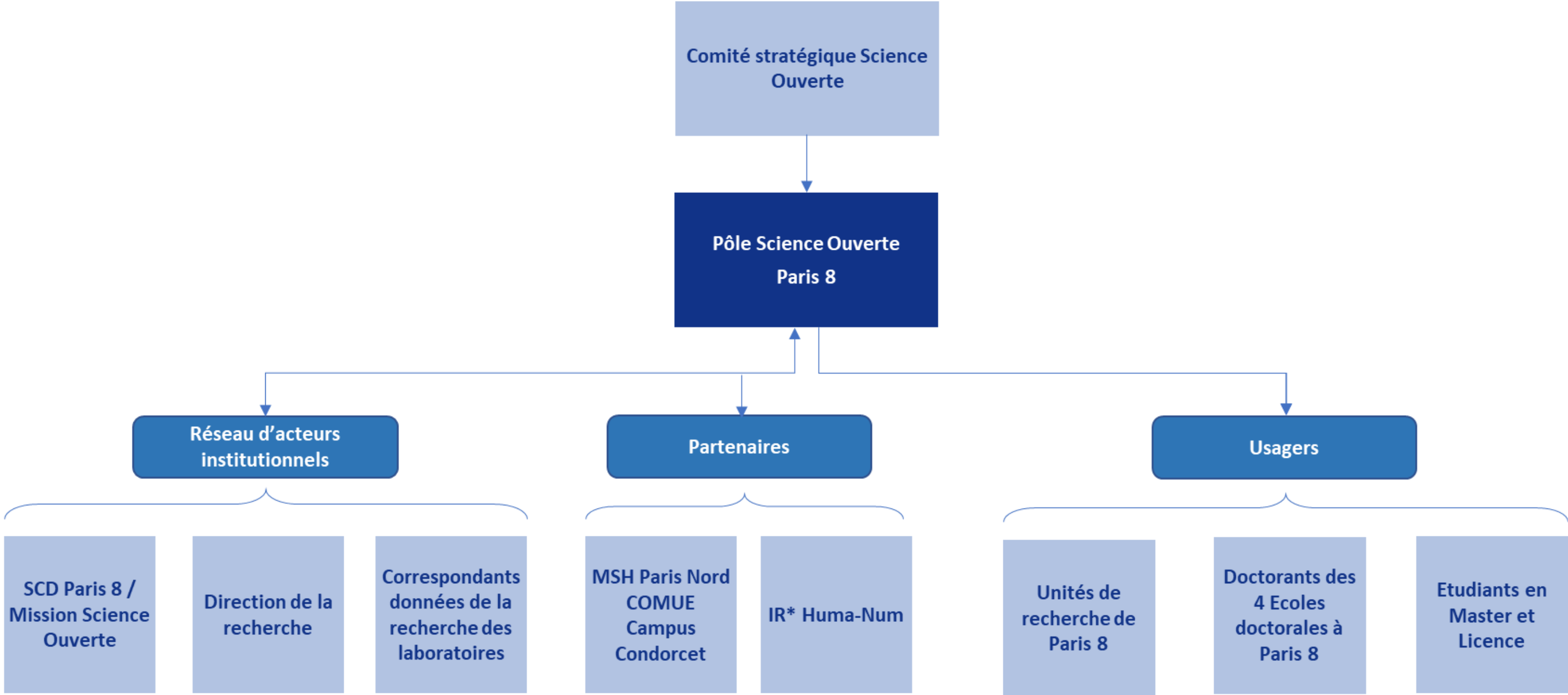


Organisation institutionnelle du Pôle



- Un comité stratégique : VP Recherche, VP Numérique, Directeur des services de la recherche, Directeur/rice du SCD
- Un réseau d'acteurs : SCD, Direction de la recherche, Presses Universitaires de Vincennes (PUV), Écoles doctorales, correspondants « données de la recherche et science ouverte »
- Quatre groupes opérationnels reflétant les quatre axes : *Ouverture des publications scientifiques* (SCD), *Ouverture des données scientifiques et formations* (SCD), *Édition scientifique ouverte* (PUV, Direction de la recherche), *Vulgarisation et médiation scientifiques* (Direction de la recherche).
- Partenaires : IR* Huma-Num, MSH Paris Nord, Campus Condorcet, La ComUE Université Paris Lumières, Paris Nanterre
- Réunions : Les groupes opérationnels se réuniront 4 fois par an. Le comité stratégique 1 fois par an

Schéma de gouvernance du Pôle Science Ouverte Paris 8



Membres des groupes opérationnels



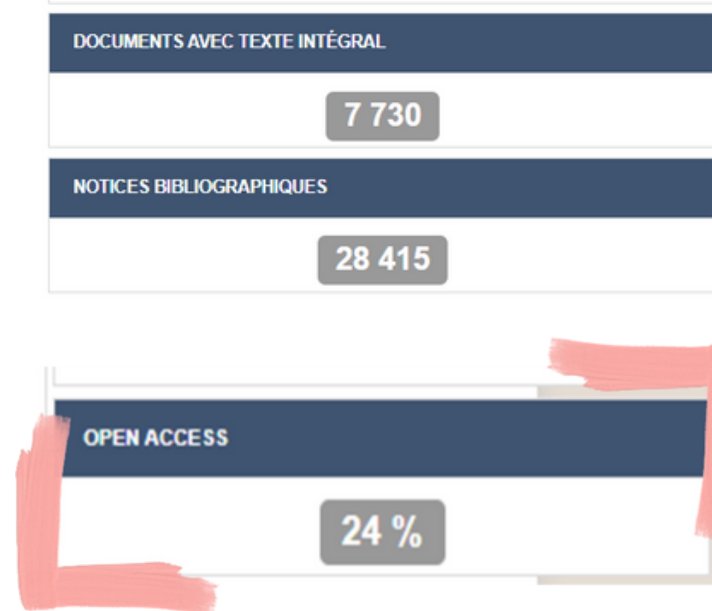
- 1. Ouverture des publications scientifiques : *Sophie Crepin, Arthur Hénaff, Anna Acquistapace, Goran Sekulovski*
- 2. Ouverture des données scientifiques et formations : *Goran Sekulovski, Everardo Reyes, correspondants "données et science ouverte" des laboratoires, Collège doctoral, Ecoles doctorales*
- 3. Edition scientifique ouverte : *Damien de Blic, Zoulikha Bendahmane*
- 4. Vulgarisation et médiation scientifiques : *Baudoin Tauvel, Romain Bijnard, Kamila Bouchemal*



Pôle Science Ouverte

- Pourquoi un Pôle Science Ouverte à Paris 8 ?
- Pôle Science Ouverte à Paris 8 : principaux axes et évaluation
- Organisation institutionnelle du Pôle
- Plan pluriannuel du Pôle Science Ouverte

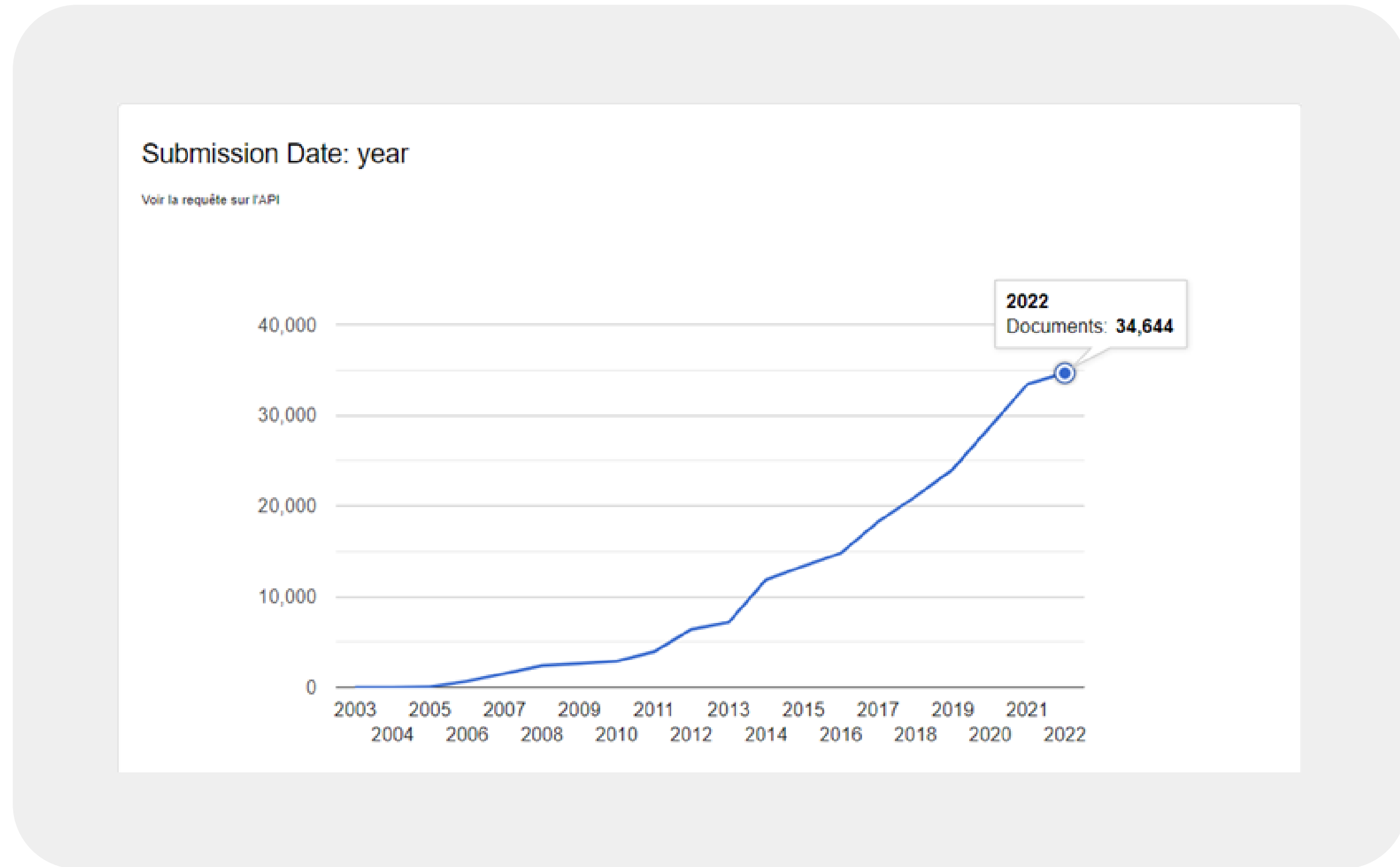
2024 :



- Atteindre 40 % des publications déposées en texte intégral dans HAL (aujourd'hui 24%)
- Accroître les budgets documentaires en soutien à l'édition en accès ouvert
- Proposer une offre de service cohérente sur les données de la recherche et sensibiliser la moitié des UR sur le besoin de dépôt dans Nakala (Huma-Num) ou autre entrepôt de données (recherche.data.gouv)
- Développer une palette de formations qui couvre les grands thèmes de la SO et s'assurer que 100 % des doctorants suivent une sensibilisation à la science ouverte

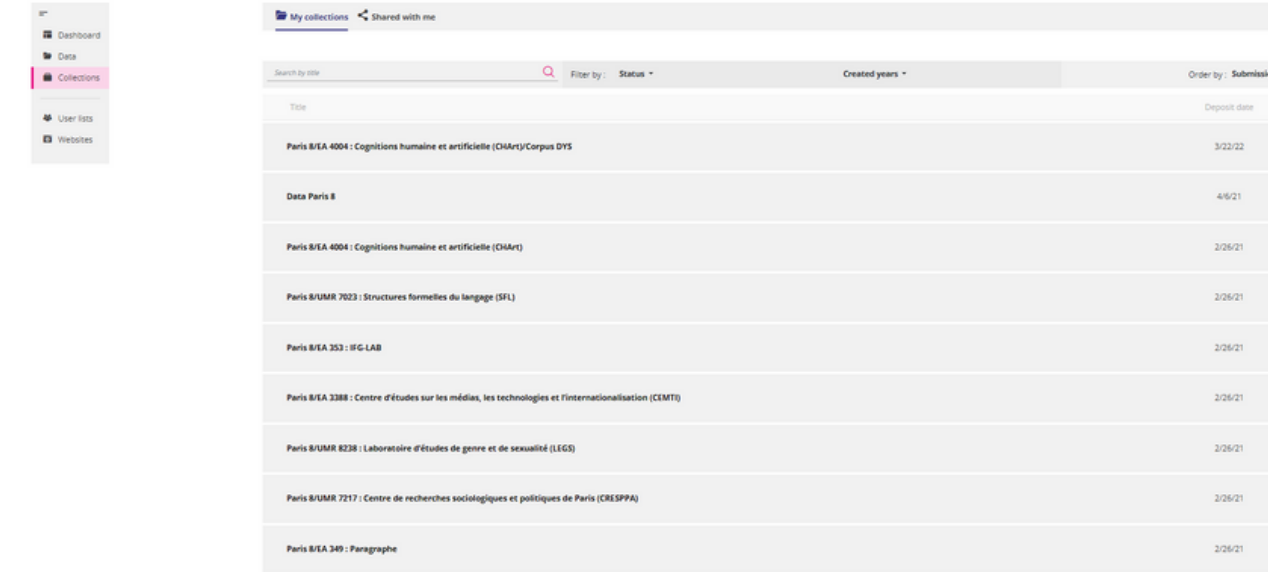
DOCUMENTS AVEC TEXTE INTÉGRAL	7 730
NOTICES BIBLIOGRAPHIQUES	28 415
OPEN ACCESS	24 %

Portail HAL Paris 8



Croissance des dépôts par an dans HAL Paris 8

2027 :



Titre	Créé(e) par	Statut	Créé(e) en	Ordre par	Substituer
Paris B/EA 4004 : Cognitions humaine et artificielle (CHART)/Corpus DYS			3/22/22		
Data Paris 8			4/6/21		
Paris B/EA 4004 : Cognitions humaine et artificielle (CHART)			2/06/21		
Paris B/UMR 7023 : Structures formelles du langage (SFL)			2/06/21		
Paris B/EA 353 : IFG-LAB			2/06/21		
Paris B/EA 3388 : Centre d'Études sur les médias, les technologies et l'internationalisation (CEMTI)			2/06/21		
Paris B/UMR 8238 : Laboratoire d'études de genre et de sexualité (LEGS)			2/06/21		
Paris B/UMR 7217 : Centre de recherches sociologiques et politiques de Paris (CRISPPA)			2/06/21		
Paris B/EA 349 : Paragraphe			2/06/21		

- Atteindre 60 % des publications déposées dans HAL
- Fléchage de 20 % de la dépense totale des abonnements vers des actions de soutien à la science ouverte
- Sensibiliser toutes les UR au dépôt des données dans l'entrepôt dédié sur HumaNum (Nakala) pour les SHS et sur Recherche Data Gouv pour les dépôts d'autres disciplines
- Proposer une palette évolutive de formations à la science ouverte et à l'intégrité scientifique et avoir formé 100 % des doctorants et une bonne partie d'étudiants de masters via des *ateliers pratiques science ouverte*

2032 :

- Modifier en profondeur la nature (taux de contenus), les usages (exemplaires en accès ouvert) et la structure (taux de ressources pérennes) des ressources issues de l'offre éditoriale commerciale
- Maintenir HAL Paris 8 au niveau des recommandations internationales de la Coalition of Open Access Repositories (COAR)
- Adopter de façon large et partagée des nouvelles modalités de production et d'usage des données de recherche dans les pratiques de recherche
- Atteindre l'objectif de 100 % des chercheurs de l'université Paris 8 formés aux pratiques de la science ouverte

Pôle Science Ouverte à Paris 8



- **Transparence** : mieux comprendre comment la recherche avance, permettre à d'autres chercheurs de reproduire des expériences ou des raisonnements
- **Démocratisation** : permettre aux scientifiques et à la société (décideurs, praticiens, citoyens...) d'avoir accès à la connaissance scientifique et d'en réutiliser les outils et les résultats

➤ **En résumé :**
deux principes



Contact

**Goran
Sekulovski**

**Chargé de mission
Données de la
recherche**

ORCID : 0000-
0002-3850-1199

goran.sekulovski@univ
-paris8.fr

+331 4940 6956